

2024

# ははる

## 町勢要覧資料編



北海道羽幌町



### 町章の由来

町章は文字そのもので町名「ハボロ」を示しているが、構成の円は町の円満を表し、かつ、中心のホに黒ダイヤ石炭案山子になぞらう豊穡の羽幌米。それに鱗に託す豊漁と、町の三大産業を表現したものである。

まちな木 オンコ（昭和53年3月17日制定）



## 羽幌町民憲章

### 前文

わたくしたちは、秀峰ピッシリをいただき、みのり多い山野と豊かな海をのぞみ、オロロン鳥の天売、オンコの焼尻の両島をかかえ、風雪にたえて、父祖が築いた開拓精神をうけつぎ、美しい大自然の中に理想郷をもとめる羽幌町民です。

わたくしたちは、この町を愛し、誇りと責任を感じ、たがいのしあわせをねがい、よりよい町民となるために、この町民憲章を定めます。

### 本文

1. 仕事を大切にし、働くよろこびに生きる、うるおいのある町にします。
1. おたがいに、思いやりのある、ゆたかな町にします。
1. 自然を愛し、平和で美しい町にします。
1. 文化を高め、スポーツに親しみ、明るい町にします。
1. きまりを守り、力をあわせて、住みよい町にします。






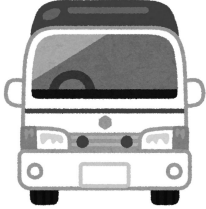




まちな花 ツツジ（昭和53年3月17日制定）



## 目次

町民の生活	1
地勢・位置	2
気象	2
人口	4
事業所	7
農業	7
林業	9
水産業	9
商業	11
工業	11
港湾	11
交通	14
観光	14
治安・消防	15
保健・衛生	16
社会福祉	17
教育	18
町政	20
財政	22
町のあゆみ	24
官公庁・諸団体	31

## 町民の生活

<p>出生 13人 1カ月に 1.1人</p>  <p>令和5年1月～令和5年12月</p>	<p>転出 314人 1カ月に 26.2人</p>  <p>令和5年1月～令和5年12月</p>	<p>ごみ収集量 2,102 t 1日に 5.8 t</p>  <p>令和4年度</p>
<p>死亡 128人 1カ月に 10.7人</p>  <p>令和5年1月～令和5年12月</p>	<p>交通事故 5件 1カ月に 0.4件</p>  <p>令和5年1月～令和5年12月</p>	<p>乗用車保有台数 3,154台 1世帯に 0.9台</p>  <p>令和5年3月末現在</p>
<p>結婚 17件 1カ月に 1.4件</p>  <p>令和5年1月～令和5年12月</p>	<p>救急出動 427回 1カ月に 35.6回</p>  <p>令和5年1月～令和5年12月</p>	<p>タバコ消費量 12,325,184本 1日1人当たり 5.5本</p>  <p>令和5年1月～令和5年12月</p>
<p>離婚 12件 1カ月に 1.0件</p>  <p>令和5年1月～令和5年12月</p>	<p>上水道使用量（一般家庭用） 400,546 m<sup>3</sup> 1日に1人当たり 190 ℓ</p>  <p>令和4年度</p>	<p>令和2年国勢調査人口 総数6,548人</p> 
<p>転入 204人 1カ月に 17.0人</p>  <p>令和5年1月～令和5年12月</p>	<p>下水道使用量（一般家庭用） 262,148 m<sup>3</sup> 1世帯1日当たり 390 ℓ</p>  <p>令和4年度</p>	<p>町民税（個人） 291,900千円 1世帯当たり 86千円 1人当たり 47千円</p>  <p>令和4年度（最終調定額）</p>

## 地勢・位置

羽幌町は留萌管内の中心に位置し、南は苫前町、北は初山別村及び遠別町、東は天塩山地を隔てて幌加内町、西は日本海に面しており、海上24kmに日本最北の国定公園(暑寒別天売焼尻国定公園)に指定されている天売島、焼尻島を有している。

地勢をみると、東部は天塩山地に連なる山岳地帯であり、その主峰ピッシリ山を源流に羽幌川と築別川が朝日台地を境に東西に貫流し、その流域は肥沃な農耕地となっている。

### 位置と広ぼう

位 置				広 ぼ う			
最 東	東 経	142°	03' 59"	東 西 65.1 km 南 北 27.8 km 海岸線 11.0 km 面 積 472.65km <sup>2</sup> (内訳) 市街461.99km <sup>2</sup> 天売5.47km <sup>2</sup> 焼尻5.19km <sup>2</sup>			
	北 緯	44°	14' 07"				
最 西	東 経	141°	17' 30"				
	北 緯	44°	25' 10"				
最 南	東 経	141°	59' 41"				
	北 緯	44°	12' 25"				
最 北	東 経	141°	56' 45"				
	北 緯	44°	27' 18"				

※ 位置は令和4年1月13日現在の「都道府県市区町村の東西南北端点の緯度経度」(国土地理院)による。  
面積は令和4年10月1日現在の「全国都道府県市区町村別面積調」(国土地理院)による。

### 土地利用状況

単位：km<sup>2</sup>, %

区 分	総 計	田	畑	住 宅	池 沼	山 林	原 野	雑種地	その他
面 積	472.65	19.39	9.07	4.08	0.04	403.98	17.01	7.48	11.61
構成比	100	4.1	1.9	0.9	0	85.5	3.6	1.6	2.4

財務課調「令和5年1月1日現在」

## 気 象

### 気象の概況

#### (1) 気 温

単位：℃

月	要素	平 均	日最高 平 均	日最低 平 均	日最高		日最低	
					起 日	起 日		
令和5年 1		-5.2	-2.2	-8.5	7.7	13	-14.6	10
2		-4.3	-0.9	-9.2	6.2	28	-19.2	15
3		3.8	7.5	-0.5	17.1	23	-8.4	4
4		7.3	10.6	3.7	17.9	30	-1.9	2
5		11.5	15.5	7.4	25.1	17	0.2	2
6		17.6	21.5	14.0	29.2	22	5.8	4
7		21.6	24.8	18.8	28.5	29	12.6	2
8		24.6	28.8	21.1	34.3	31	15.2	29
9		19.9	24.1	15.4	28.7	11	8.6	24
10		12.5	16.4	8.1	22.4	1	-3.0	21
11		6.0	9.2	2.6	18.4	3	-5.5	25
12		-1.4	1.2	-4.3	12.1	7	-14.5	22

## (2) 降水量

単位：mm 令和5年

要素 \ 月	1	2	3	4	5	6	7	8	9	10	11	12
合計	139.0	89.5	59.0	89.5	40.0	50.0	118.5	243.5	245.0	162.0	195.0	160.0
日最大	16.5	11.5	17.5	25.0	10.5	20.0	38.5	102.0	105.5	30.0	25.5	33.0
同起日	29	12	10	26	21	30	6	5	1	5	6	21
日最大1時間	5.0	6.0	5.5	5.0	5.5	4.5	15.5	30.5	33.5	10.5	10.0	7.5
同起日	20	23	24	16	28	30	6	3	1	6	28	21

## (3) 風速

単位：m/s 令和5年

要素 \ 月	1	2	3	4	5	6	7	8	9	10	11	12
平均	5.4	4.2	4.5	4.7	3.9	3.1	3.3	3.4	3.3	4.5	6.0	5.7
日最大	15.5	12.9	12.8	13.9	12.1	10.6	9.6	13.6	10.8	13.6	15.3	18.4
同風向	西北西	北	南西	南西	南西	南西	北	南南西	西南西	西北西	西北西	南西
同起日	25	9	14	12	3	17	1	17	19	3	11	17
日最大瞬間	24.8	18.7	20.1	22.4	21.2	16.6	15.9	23.1	18.7	23.9	23.7	28.7
同風向	西北西	北	南西	南西	南	南南西	南南西	南南西	南南西	西北西	南西	南南西
同起日	25	9	13	30	3	1	30	17	20	3	18	17

## (4) 年別比較表

区分 \ 年	気 温 (°C)			降 水 量(mm)		最 深 積 雪 量 (c m)	風 速 (m/s)			
	平均	最高	最低	最大	総量		日 最 大		日最大瞬間	
							風 速	風 向	風 速	風 向
平成30	8.1	33.5	-18.0	74.0]	1,451.5	124	19.7	南西	30.8	西南西
31(令和元)	8.5	33.1	-16.7	34.0	992.5	92	17.4	南西	27.6	南西
令和2	8.6	32.1	-21.8	56.0	1,302.0	42	15.7	南西	26.0	南西
3	8.9	34.4	-17.8	74.5	1,415.5	89	18.9	南西	28.8	西南西
4	8.9	30.0	-17.8	73.0	1,219.0	117	15.4	北西	24.3	南
5	8.9	34.3	-19.2	105.5	1,591.0	100	18.4	南西	28.7	南南西

注) 気 温 …… { 日最高気温・年極値 }  
 日最低気温・年極値 }  
 降 水 量 …… 日最大降水量・年合計値  
 最 深 積 雪 量 …… 寒候年(前年8月1日～当年7月31日までの期間)の統計

注) 「]」は、資料不足値(統計値を求める対象となる資料が許容する範囲を超えて欠けている場合)を示す。

観測所名及び所在地/観測所名：羽幌特別地域気象観測所・所在地：羽幌町南3条4丁目1-1

# 人 口

## 人口の推移

単位：人

年次	世帯数		人 口			一戸当り人口	調査根拠
			男	女	計		
昭和10年	計		6,315	6,079	12,394		国勢調査 10月1日
15年	計		6,569	5,823	12,392		"
22年	羽幌	2,530	6,788	6,847	13,635	5.4	"
	天売	330	1,036	1,015	2,051	6.2	
	焼尻	381	1,145	1,138	2,283	6.0	
	計	3,241	8,969	9,000	17,969	5.5	
25年	羽幌	3,106	9,089	8,575	17,664	5.7	"
	天売	355	1,123	1,137	2,260	6.4	
	焼尻	406	1,315	1,306	2,621	6.5	
	計	3,867	11,527	11,018	22,545	5.8	
30年	羽幌	3,976	11,329	10,787	22,116	5.6	"
	天売	341	1,065	1,089	2,154	6.3	
	焼尻	420	1,306	1,264	2,570	6.1	
	計	4,737	13,700	13,140	26,840	5.7	
35年	羽幌	4,885	12,765	11,739	24,504	5.0	"
	天売	328	855	888	1,743	5.3	
	焼尻	370	966	955	1,921	5.2	
	計	5,583	14,586	13,582	28,168	5.0	
40年	羽幌	6,173	13,895	13,307	27,202	4.4	"
	天売	312	729	783	1,512	4.8	
	焼尻	355	785	767	1,552	4.4	
	計	6,840	15,409	14,857	30,266	4.4	
45年	計	5,800			22,000	3.8	(総務庁統計局による推定人口)
47年	羽幌	3,560	6,237	6,814	13,051	3.7	常住人口統計調査 (昭和47.3.15現在)
	天売	268	499	531	1,030	3.8	
	焼尻	320	536	537	1,073	3.4	
	計	4,148	7,272	7,882	15,154	3.7	
50年	羽幌	3,515	5,752	6,203	11,955	3.4	国勢調査 10月1日
	天売	268	424	468	892	3.3	
	焼尻	264	389	388	777	2.9	
	計	4,047	6,565	7,059	13,624	3.4	
55年	羽幌	3,744	5,648	6,065	11,713	3.1	"
	天売	282	422	401	823	2.9	
	焼尻	281	360	358	718	2.6	
	計	4,307	6,430	6,824	13,254	3.1	
60年	羽幌	3,661	5,234	5,702	10,936	3.0	"
	天売	269	352	338	690	2.6	
	焼尻	264	308	322	630	2.4	
	計	4,194	5,894	6,362	12,256	2.9	
平成2年	羽幌	3,471	4,615	5,175	9,790	2.8	"
	天売	244	316	291	607	2.5	
	焼尻	256	271	276	547	2.1	
	計	3,971	5,202	5,742	10,944	2.8	
7年	羽幌	3,499	4,317	4,768	9,085	2.6	"
	天売	234	275	255	530	2.3	
	焼尻	235	227	260	487	2.1	
	計	3,968	4,819	5,283	10,102	2.5	
12年	羽幌	3,424	4,048	4,426	8,474	2.5	"
	天売	219	240	236	476	2.2	
	焼尻	211	196	218	414	2.0	
	計	3,854	4,484	4,880	9,364	2.4	
17年	羽幌	3,318	3,786	4,216	8,002	2.4	"
	天売	194	197	201	398	2.1	
	焼尻	186	161	179	340	1.8	
	計	3,698	4,144	4,596	8,740	2.4	
22年	羽幌	3,205	3,455	3,870	7,325	2.3	"
	天売	172	186	180	366	2.1	
	焼尻	157	136	137	273	1.7	
	計	3,534	3,777	4,187	7,964	2.3	
27年	羽幌	3,080	3,228	3,585	6,813	2.2	"
	天売	159	163	150	313	2.0	
	焼尻	128	99	102	201	1.6	
	計	3,367	3,490	3,837	7,327	2.2	
令和2年	羽幌	2,897	2,934	3,184	6,118	2.1	"
	天売	138	143	116	259	1.9	
	焼尻	108	86	85	171	1.6	
	計	3,143	3,163	3,385	6,548	2.1	

地区別人口及び世帯数

単位：人

区分 地区名	平成 17 年		平成 22 年		平成 27 年		令和 2 年	
	人口	世帯数	人口	世帯数	人口	世帯数	人口	世帯数
川南	2,742	1,183	2,469	1,124	2,289	1,075	2,095	1,022
緑町	300	116	282	117	249	109	240	107
幸町	739	338	636	301	591	283	565	282
南町	515	236	517	239	589	246	554	240
栄町	1,218	468	1,112	452	1,075	451	964	423
寿町	260	102	233	93	201	88	168	79
川北	1,180	474	1,100	467	1,012	465	904	431
北町	417	194	355	180	267	142	192	118
朝日	192	75	268	115	262	122	241	120
汐見	21	8	11	5	X	X	X	X
高台	37	9	29	8	25	11	21	10
築別	118	41	112	38	87	32	63	24
上築	81	21	58	17	44	14	28	11
曙	32	11	26	10	18	6	13	4
中	123	31	93	28	87	28	60	21
平	20	8	18	8	17	8	10	5
築別	0	0	0	0	0	0	0	0
羽幌	0	0	0	0	0	0	0	0
上羽	7	3	6	3	0	0	0	0
計	8,002	3,318	7,325	3,205	6,813	3,080	6,118	2,897
焼尻	340	186	273	157	201	128	171	108
天売	398	194	366	172	313	159	259	138
計	738	380	639	329	514	287	430	246
合計	8,740	3,698	7,964	3,534	7,327	3,367	6,548	3,143

「X」統計法第14条により秘匿扱いおよび公示保留のもの

国勢調査「各年10月1日現在」

男女別5歳階級人口の推移

単位：人

区分 年齢別	平成 17 年			平成 22 年			平成 27 年			令和 2 年		
	男	女	計	男	女	計	男	女	計	男	女	計
0歳～4歳	180	155	335	123	124	247	119	120	239	100	69	169
5～9	154	150	304	156	142	298	129	115	244	119	108	227
10～14	169	162	331	147	136	283	160	146	306	118	105	223
15～19	166	156	322	114	111	225	97	105	202	121	98	219
20～24	152	144	296	101	87	188	81	69	150	76	62	138
25～29	221	189	410	166	137	303	143	104	247	118	80	198
30～34	236	215	451	200	173	373	161	136	297	135	112	247
35～39	220	222	442	223	213	436	200	169	369	157	127	284
40～44	227	213	440	227	215	442	238	214	452	193	158	351
45～49	256	261	517	221	195	416	206	198	404	237	197	434
50～54	352	356	708	254	242	496	223	197	420	223	179	402
55～59	357	414	771	325	334	659	239	230	469	210	189	399
60～64	303	406	709	336	410	746	294	325	619	210	214	424
65～69	314	382	696	271	386	657	304	385	689	273	310	583
70～74	311	363	674	286	362	648	246	364	610	281	361	642
75～79	277	321	598	272	333	605	255	328	583	213	328	541
80～84	157	255	412	214	275	489	202	271	473	191	290	481
85～89	61	136	197	104	200	304	130	198	328	125	219	344
90～94	23	72	95	28	84	112	50	128	178	51	114	165
95～99	7	20	27	7	22	29	8	28	36	10	55	65
100歳以上	1	4	5	1	5	6	-	6	6	1	10	11
年齢不詳	-	-	-	1	1	2	5	1	6	1	0	1
合計	4,144	4,596	8,740	3,777	4,187	7,964	3,490	3,837	7,327	3,163	3,385	6,548

国勢調査「各年10月1日現在」

人口動態

単位：人

年	区分	自然動態			社会動態			その他			異動増減計
		出生	死亡	増減	転入	転出	増減	増加	減少	増減	
	H24	49	111	△62	264	366	△102	0	1	△1	△165
	H25	40	112	△72	264	339	△75	0	0	0	△147
	H26	48	134	△86	251	331	△80	0	1	△1	△167
	H27	48	103	△55	251	292	△41	0	2	△2	△98
	H28	46	109	△63	252	320	△68	0	1	△1	△132
	H29	28	106	△78	238	325	△87	0	0	0	△165
	H30	38	108	△70	230	324	△94	0	0	0	△164
	H31(R1)	36	135	△99	240	338	△98	0	0	0	△197
	R2	26	92	△66	198	267	△69	0	0	0	△135
	R3	24	103	△79	201	252	△51	0	0	0	△130
	R4	27	119	△92	246	325	△79	1	0	1	△170
	R5	13	128	△115	204	314	△110	0	1	△1	△226

「住民基本台帳」

産業別就業者数（15歳以上）

単位：人

産業	区分	平成22年			平成27年			令和2年		
		男	女	計	男	女	計	男	女	計
総数		2,180	1,550	3,730	2,070	1,509	3,579	1,935	1,402	3,337
第1次産業		508	279	787	439	222	661	452	239	691
農業		203	154	357	185	123	308	194	126	320
林業及び狩猟業		38	3	41	26	1	27	28	2	30
漁業及び水産養殖業		267	122	389	228	98	326	230	111	341
第2次産業		396	126	522	340	130	470	302	123	425
鉱業		2	0	2	3	1	4	1	1	2
建設業		268	34	302	227	34	261	208	40	248
製造業		126	92	218	110	95	205	93	82	175
第3次産業		1,267	1,143	2,410	1,143	1,042	2,185	1,181	1,039	2,220
卸売及び小売業		266	283	549	222	259	481	215	217	432
金融及び保険業		16	28	44	13	32	45	12	27	39
不動産業		18	4	22	9	4	13	11	3	14
運輸・通信業		177	34	211	149	30	179	152	27	179
電気・ガス・水道業		30	4	34	27	0	27	29	5	34
サービス業		589	742	1,331	534	669	1,203	563	718	1,281
公務		171	48	219	189	48	237	199	42	241
分類不能		9	2	11	148	115	263	0	1	1
総人口		3,777	4,187	7,964	3,490	3,837	7,327	3,163	3,385	6,548
就業者（15歳以上）		2,180	1,550	3,730	2,070	1,509	3,579	1,935	1,402	3,337
無就業者（14歳以下も含む）		1,597	2,637	4,234	1,420	2,328	3,748	1,228	1,983	3,211

国勢調査「各年10月1日現在」



# 事業所

単位：人

業種	区分	平成24		26		28		令和3	
		事業所数	従業員数	事業所数	従業員数	事業所数	従業員数	事業所数	従業員数
総数		506	2,756	536	3,254	465	2,480	456	2,402
農林水産業		22	295	25	316	23	260	27	298
鉱業		1	9	1	10	1	9	—	—
建設業		51	243	49	219	46	212	46	202
製造業		19	155	17	186	17	175	16	146
卸売・小売業、飲食店		225	967	187	760	182	728	170	676
金融保険業		9	45	7	44	7	47	7	30
不動産業		22	46	23	40	22	34	19	32
運輸通信業		27	187	25	202	21	172	22	183
電気ガス水道熱供給業		1	11	4	22	2	17	2	20
サービス業等		129	798	182	1,226	144	826	147	815
公務		—	—	16	229	—	—	—	—

各年度経済センサスより

※平成24年・28年・令和3年経済センサスにおいては、国・地方公共団体の事業所は対象外。

※事業所とは、営利・非営利に関係なく「その事業を行うことにより収入を得ている人、あるいは、生計を立てている人がいる個々の場所」を言う。ただし、個人経営の農・林・漁家は除く。

# 農業

経営耕地面積規模別経営体数

単位：戸

年	区分 総数	経営耕地 なし	経営耕地面積								
			0.3ha 未満	0.3ha ～1.0ha	1.0ha ～3.0ha	3.0ha ～5.0ha	5.0ha ～10.0ha	10.0ha ～20.0ha	20.0ha ～30.0ha	30.0ha ～50.0ha	50.0ha 以上
平成12	213	0	0	11	18	12	77	65	18	6	6
17	183	0	13	2	7	8	54	66	19	9	5
22	150	5	0	4	6	11	33	53	21	5	12
27	126	1	0	2	4	7	23	48	22	12	7
令和2	101	1	0	1	2	4	11	39	23	14	6

平成12年2000年世界農林業センサス、平成17年2005年農林業センサス

平成22年2010年農林業センサス、平成27年2015年農林業センサス

令和2年2020年農林業センサス

「各年2月1日現在」

年齢別世帯員数

単位：人

年	区分 世帯員 総数	男						女					
		総数	14歳 ～	15歳 ～	20歳 ～	30歳 ～	60歳 ～	総数	14歳 ～	15歳 ～	20歳 ～	30歳 ～	60歳 ～
			以下	19歳	29歳	59歳	以上		以下	19歳	29歳	59歳	以上
平成12	823	420	62	33	30	160	135	403	49	19	16	154	165
17	641	320	28	20	29	119	124	321	34	14	15	117	141
22	532	265	22	9	25	99	110	267	18	19	15	83	132
27	415	216	17	9	17	82	91	199	18	4	9	59	109
令和2	315	163	7	6	10	59	81	152	14	3	6	43	86

平成12年2000年世界農林業センサス、平成17年2005年農林業センサス

平成22年2010年農林業センサス、平成27年2015年農林業センサス

令和2年2020年農林業センサス

「各年2月1日現在」

家畜飼養頭羽数

年	区分	乳用牛		肉用牛		豚	
		農家数	頭数	農家数	頭数	農家数	頭数
			総数		総数		
平成12		8	604	8	105	1	227
17		8	638	5	46	1	158
22		10	656	7	124	1	—
27		7	443	3	X	1	X
令和2		5	365	4	47	—	—

「各年2月1日現在」

平成12年2000年世界農林業センサス、平成17年2005年農林業センサス  
 平成22年2010年農林業センサス、平成27年2015年農林業センサス、令和2年2020農林業センサス  
 「X」統計法第14条により秘匿扱いおよび公示保留のもの

農産物の作付面積、収穫量

単位：ha, t

区分	年	平成30		令和元		2		3		4	
		作付面積	収穫量	作付面積	収穫量	作付面積	収穫量	作付面積	収穫量	作付面積	収穫量
水稲		1,020	5,030	996	5,540	997	5,550	952	5,260	952	5,300
小麦		300	670	343	1,110	365	1,310	370	1,320	376	1,310
大豆		197	273	169	316	166	315	185	321	185	437
そば		99	37	102	96	111	41	114	101	127	73

「北海道農林水産統計年報」

# 林 業

就 業 者 数

単位：人

年	項 目	20歳未満	20～29歳	30～39歳	40～49歳	50～59歳	60歳以上	計
		平成 22	男	0	3	6	7	
	女	0	0	1	1	1	0	3
	計	0	3	7	8	11	12	41
平成 27	男	0	2	2	5	5	12	26
	女	0	0	0	0	1	0	1
	計	0	2	2	5	6	12	27
令和 2	男	0	2	4	5	8	9	28
	女	0	0	0	1	1	0	2
	計	0	2	4	6	9	9	30

国勢調査「各年10月1日現在」

森林面積及び蓄積

所 有 区 分	面 積 (ha)					蓄 積 (千m <sup>3</sup> )		
	計	天然林	人工林	無立木地	その他	計	針葉樹	広葉樹
森林管理局所管国有林	33,398	27,630	4,220	5	1,542	4,327	1,315	3,011
そ の 他 国 有 林								
道 有 林								
町 有 林	941	359	512	70		128	87	42
私 有 林 等	6,137	3,989	1,927	222		873	471	402
計	40,476	31,978	6,659	297	1,542	5,328	1,873	3,455

※単位未満を四捨五入しているため、計と内訳が一致しない場合がある。

北海道林業統計「令和4年4月1日現在」

# 水 産 業

組合員数及び経営体数

単位：人，体

年	平成30		令和元		2		3		4	
	組合員数	経営体数	組合員数	経営体数	組合員数	経営体数	組合員数	経営体数	組合員数	経営体数
羽 幌 地 区	71	71	68	66	67	56	65	54	65	55
天 売 地 区	53	43	48	41	46	43	46	40	45	38
焼 尻 地 区	27	24	27	26	26	23	22	22	22	21
計	151	138	143	133	139	122	133	116	132	114

農林水産課調「各年12月31日現在」

漁 船 在 籍 数

単位：隻，t

階 層	区 分	隻 数	ト ン 数
		無動力船（船外機付）	112
動 力 船	0～3t		
	3～5t	66	301.2
	5～10t	14	115.5
	10～20t	10	154.0
	20～50t		
	50t以上		
合 計		202	666.4

農林水産課調「令和4年12月31日現在」

(数量：トン 金額：千円)

	令和2年						令和3年						令和4年											
	羽幌本所		天売支所		焼尻本所		合計		羽幌本所		天売支所		焼尻本所		合計		羽幌本所		天売支所		焼尻本所		合計	
	数量	金額	数量	金額	数量	金額	数量	金額	数量	金額	数量	金額	数量	金額	数量	金額	数量	金額	数量	金額	数量	金額	数量	金額
えび	305	489,796		497	305	490,293	228	421,256	228	421,256	228	421,256	190	508,465	190	508,465					190	508,465		
ひらめ	7	8,090	1	1,523	8	9,824	11	11,100	1	1,119	509	12,728	12	14,171	12	14,171				284	437	12	14,892	
かれい類	200	39,300	13	4,366	213	43,666	107	29,863	5	1,281		31,144	124	39,079	6	2,516				2,516	130	41,595		
ほたて稚貝	686	243,822	89	33,165	903	321,207	629	267,664	64	26,779	95	32,975	788	327,418	76	38,947	82	34,117	1,020	426,776				
ホタテ半成貝	154	38,043			154	38,043	169	46,877				46,877	169	46,877					262	93,266			262	93,266
ホタテ成貝	561	133,925	61	7,929	653	145,830	584	180,556	68	14,612		195,168	652	195,168	53	16,054			654	350,316			654	350,316
たこ	276	116,832	283	96,335	709	277,304	237	110,778	309	112,235	134	63,335	680	286,348	400	216,596	189	115,627	903	524,697				
さけ	242	150,097		218	242	150,315	176	136,162	1	448		136,610	177	136,610	349	262,475	1	422	350	262,897				
まいか	4	2,064			4	2,064	1	443			14	457	1	646					1	648			1	648
やりいか					223	0	223				1	2,333	1	2,333	12	17,245	33	42,778	45	60,023				
しじみ					0	0	0					0	0						0	0				
ほっき					0	0	0					0	0						1	333			1	333
うに		511	57	62,269	62	70,436	62	70,436	2	1,246	57	71,015	118	137,255	1	976	52	66,530	53	71,107	106	138,613		
なまこ	80	260,741	3	9,189	7	22,958	80	420,349	10	45,217	13	68,920	103	534,486	7	24,649	5	20,403	92	418,388				
たら	112	11,754	107	13,070	219	273,811	73	7,389	76	8,374		15,763	149	15,763	59	8,515	90	9,288	2	17,805				
かじか	16	1,744	2	313	18	12,067	47	5,313	3	490		5,803	50	5,803	54	5,290	1	100	55	5,390				
まぐろ		751	4	4,575	9	12,661		584	4	5,573	6	8,536	20	14,693	2	3,886	7	13,304	6	13,578	15	30,768		
ほっけ	25	1,001		70	25	821	10	414		6	2	422	441	422	5	126		20	5	146				
にしん	357	56,662			357	1,001	441	89,657			9	2,389	26	92,246	541	156,345		3	1,794	544	158,142			
かすべ	22	13,310	1	855	23	57,517	17	11,630		100	2	600	38	12,330	16	13,407		61	16	13,468				
その他魚類	61	10,302	11	3,697	2	2,754	36	5,732	4	1,980	5	7,975	45	15,687	72	14,999	4	1,931	2	2,761	78	19,691		
いかなご					0	0	0					0	0						0	0				
こんぶ	2	3,066			2	3,066	6	8,155				6	8,155		764					0	764			
計	3,110	1,581,811	632	238,071	385	215,257	2,854	1,755,168	604	289,229	322	252,782	3,780	2,297,179	3,546	2,376,527	709	407,950	373	302,606	4,628	3,087,093		

農林水産課 水揚月報より

# 商 業

単位：人、万円

産業分類別	年	平成26			28			令和3		
		商店数	従業者数	年間販売額	商店数	従業者数	年間販売額	商店数	従業者数	年間販売額
総数		99	506	1,411,800	108	519	1,210,700	104	500	1,061,100
卸売業		15	47	385,500	15	50	153,800	15	33	94,100
小売業		84	459	1,026,300	93	469	1,056,900	89	467	967,000
小売業内訳	織物・衣類・身のまわり品小売業	8	24	33,300	9	26	30,400	8	15	13,700
	飲食料品小売業	26	160	308,900	35	175	350,700	31	192	360,500
	機械器具小売業	11	61	162,600	10	49	132,000	11	60	154,800
	その他の小売業	39	214	521,500	39	219	X	39	200	438,000

商業統計調査「平成26年7月1日現在」  
経済センサス「平成28年6月1日現在」、「令和3年6月1日現在」

「X」統計法第14条により秘匿扱いおよび公示保留のもの

# 工 業

単位：人、万円

産業分類別	年	令和元			2			3		
		事業所数	従業者数	製造品出荷額等	事業所数	従業者数	製造品出荷額等	事業所数	従業者数	製造品出荷額等
総数		7	134	371,678	7	132	352,086	8	126	459,423

工業統計調査「令和元年6月1日、令和2年6月1日現在」  
経済センサス「令和3年6月1日現在」

# 港 湾

## 羽幌港の現況

### (1) 水域施設

#### (イ) 大型船泊地

種別	被覆物名称	泊地面積 (㎡)	水深別内訳		
			-0.5m未満	-7.5m未満	-7.5m以上
被覆内	内港防波堤	47,250	—	47,250	—
"	西防波堤	44,364	—	44,364	—
被覆外		—	—	—	—
計		91,614	—	91,614	—

#### (ロ) 小型船泊地

泊地名	管理者	被覆水域		
		所在の場所	水面積 (㎡)	水深 (m)
漁港区	羽幌町	港町1丁目地先	25,086	-3.5
港町地区	"	港町2～3丁目	27,250	-4.0
浜町地区	"	浜町1～2丁目地先	6,000	-3.5
計			58,336	

## (2) けい留施設

## (イ) 大型けい船岸壁 (取付部除く)

埠頭名称	延長 (m)	水深 (m)	けい船能力		建設年数
			重量トン数 (t)	バース数	
第1港町岸壁	90.0	-5.5	1,500	1	昭和40~42年
第2港町岸壁	90.7	-5.5	1,500	1	昭和41~42年
第3港町岸壁	90.0	-5.5	1,500	1	昭和54~55年
第1中央-5.0m岸壁 (耐震)	87.91	-5.0	1,100	1	平成15~24年
第2中央-5.0m岸壁	80.44	-5.0	1,100	1	平成22~24年

## (ロ) 小型けい船岸壁 (取付部除く)

埠頭名称	延長 (m)	水深 (m)	けい船能力		建設年数
			重量トン数 (t)	バース数	
港町物揚場1~4	420	-3.6~-4.0	300	16	昭和44~平成14年
南・東北物揚場	530	-3.5	100	21	昭和10~58年
船揚場	180	-2.5~-4.0	-	-	昭和27~平成4年
浜町-3.5m物揚場	190	-3.6	15	7	平成2~4年
第2浜町-3.5m物揚場	70	-3.7	15	2	平成11年
物揚場(-3.0m)	100	-3.1	5~10	4	平成10~14年

## (3) 外かく施設

名称	延長(m)	摘 要
防波堤	2,597	南防波堤36m 北防波堤58m 新北防波堤711m 西防波堤1,117m 波除防波堤15m 浜町防波堤123m 内港防波堤280m 防波堤 (波除) 80m 港町波除堤65m 浜町波除堤40m 中央波除堤52m 内港波除堤20m
護岸	1,844	港町臨港道路護岸29m 北防波護岸43m 港町護岸10m 南防波護岸20m 防波護岸214m 港町船揚場取付護岸44m 北町護岸430m 道路南護岸38m 浜町防波護岸70m 中央緑地護岸125m 臨港道路護岸240m 浜町北防波護岸346m 中央護岸235m
その他	315	港町防砂堤303m 北突堤12m

## (4) 臨港交通施設

埠頭名称	管理者	延長 (m)	面積 (㎡)	構造	摘要
港町臨港道路	港湾管理者	662	5,648	コンクリート舗装	昭和43年
第2港町臨港道路	"	355	3,436	アスファルト舗装	昭和49年
港湾補助道路	"	108	1,728	"	昭和49年
港町道路	"	240	3,776	"	平成7年
道路 (南)	"	775	10,371	"	平成14年
浜町臨港道路	"	747	7,136	"	平成21年

## (5) 船舶補給施設

## (イ) 給水設備

種類	場所	経営者	数量	最大能力		補給を受ける船舶のけい留位置
				時間	トン	
水栓 (自動)	港町岸壁	羽幌町	1	1	60	第1 港町岸壁 第2

## (ロ) 給油設備

種類	経営者	種類	動力	最大能力		貯蓄能力 (t)	補給を受ける船舶のけい留位置
				時間	トン		
港町3丁目	漁協	ポンプ式送油機	電力	1	40	300	港町物揚場

## (ハ) 関係各港との距離

港名	稚内	留萌	小樽	函館	館	苫小牧	釧路	新潟	新潟	小名浜	東京	名古屋	神戸
距離(カイリ)	75	29	77	355		401	487	457		588	820	950	1,092

## (6) 荷さばき保管施設

## (イ) 上屋・倉庫

埠頭名称	経営者	名称	棟数	総床面積	構造	摘要
第1中央-5.0m岸壁(耐震)	羽幌町	旅客上屋	1	797㎡	木造一部鉄骨造	平成24年
漁港区物揚場	北るもい漁協	上屋	①1	505㎡	鉄筋コンクリート	昭和44年
"	"	倉庫	①1②2	1,571㎡	"	昭和39年
港町物揚場	羽幌加工組合	"	1	871㎡	"	昭和43年

## (ロ) 荷さばき地

種類	名称	管理者名等	面積(㎡)	構造	主要取扱貨物	建設開始及び終了年度	事業費
荷捌地	第1港町荷捌地	港湾管理者	2,440	コンクリート舗装	水産品	昭和41年	19,342千円
"	第2港町荷捌地	"	4,346	"	砂利・砂・石材等	昭和42年	8,236千円
"	第3港町荷捌地	"	3,892	素地	"	昭和44~49年	86,000千円
"	第4港町荷捌地	"	4,920	"	"	昭和45~49年	48,000千円
"	第5港町荷捌地	"	2,121	コンクリート舗装	水産品	昭和54~55年	40,413千円
"	第6港町荷捌地	"	1,234	"	その他製造工業品	平成13~14年	86,766千円
"	北荷捌地	"	627	素地	水産品	昭和52年	36,775千円
"	第1浜町荷捌地	"	2,828	"	砂利・砂・石材等	平成2年~3年	7,927千円
"	第2浜町荷捌地	"	5,040	"	"	平成2年~3年	13,414千円
"	第3浜町荷捌地	"	3,488	"	"	平成2年~3年	9,146千円
"	第4浜町荷捌地	"	4,425	"	その他製造工業品	平成11年	11,585千円
"	浜町起債用地	"	2,663	"	"	平成3年	17,150千円
"	荷さばき地(南)	"	2,468	"	"	平成14年	22,829千円
"	第1中央荷捌地	"	6,283	コンクリート舗装	フェリー(自航)	平成20~24年	121,979千円
"	第2中央荷捌地	"	3,041	"	"	平成23~24年	59,393千円

## (ハ) 保管施設

種類	名称	管理者名等	面積(㎡)	構造	主要取扱貨物	建設開始及び終了年度	備考
野積場	北野積場	港湾管理者	8,174	素地	鮮魚	昭和40年	
"	南野積場	"	4,383	"	"	昭和40年	
"	第1港町野積地	"	4,602	"	雑貨及び駐車場	昭和42年	
"	第2港町野積地	"	6,247	"	骨材	昭和42年	
"	第3港町野積地	"	4,200	"	造船船	昭和45年	
"	第2船揚場敷	"	7,357	"	船舶上架	昭和48年	

## (7) 航行補助施設 (航路標識並びに船舶の入出港のための信号施設、照明施設及び港務通信施設)

種類	名称	管理者名等	概要	建設開始及び終了年度	備考
航路標識	西防波堤燈台	羽幌町	N 44° 22' 19" 紅色明暗紅光 E 141° 41' 58" LC-300明2秒、暗2秒	昭和51年	光達12カイリ
"	南防波堤導灯	"	赤灯 100W 南防波堤先端	昭和43年	昭和15年災害により改良
"	北突堤導灯	"	青灯 100W 突堤先端	昭和43年	
信号施設	警報灯	羽幌救難所	信号旗及び信号灯 赤色	昭和45年	
照明施設	北防波堤灯標	羽幌町	水銀投光器 400W	昭和46年	
通信施設	沿岸漁業無線	北るもい漁業協同組合	送信1km 受信半径40km	昭和44年	

# 交 通

## 道 路

年	区 分	路線数	延 長	内 訳			備 考
				舗装道	改良済	未改良	
令和4	国 道	1	11.1	11.1	11.1	0	北海道開発局 留萌開発建設部羽幌道路事務所
5		1	11.1	11.1	11.1	0	
令和4	道 道	10	92.9	84.6	82.1	10.8	留萌振興局 留萌建設管理部羽幌出張所
5		10	92.9	84.6	82.1	10.8	
令和4	町 道	241	183.5	96.0	108.0	75.5	羽幌町役場建設課
5		241	183.5	96.0	108.0	75.5	
令和4	計	252	287.5	191.7	201.2	86.3	各調べ
5		252	287.5	191.7	201.2	86.3	

「各年4月1日現在」

## 羽幌沿海フェリー貨物及び旅客取扱

区分 年度	船数	旅客数(人)	貨物量 (t)
平成30	2	34,795	3,387
令和元	2	37,653	3,396
2	2	19,025	3,245
3	2	19,517	3,272
4	2	25,984	3,746
5	2	28,006	3,591

羽幌沿海フェリー(株)調 前年10月～当年9月まで

## 沿岸バス乗客調べ

区分 年度	上り乗客 (留萌方面) 人	下り乗客 (築別方面) 人
令和元	163,168	46,781
2	142,198	36,342
3	75,839	21,946
4	74,763	22,634
	(羽幌～札幌) 特急 はぼろ号の乗客も含む	(札幌～羽幌) 特急 はぼろ号の乗客も含む

沿岸バス(株)調

# 観 光

## 観光客入込数(人) [天売・焼尻]

月別 年度	4月	5月	6月	7月	8月	9月	計	前年比(%)
平成29	599	1,633	2,859	4,462	4,971	1,549	16,073	102.3
30	634	1,413	2,713	3,839	4,658	1,386	14,643	91.1
令和元	890	1,656	2,769	4,201	4,817	1,531	15,864	108.3
2	329	300	976	2,243	2,345	1,504	7,697	48.5
3	366	745	1,239	2,422	2,430	1,269	8,471	110.1
4	516	1,368	1,877	2,842	2,923	1,305	10,831	127.9

商工観光課調

## 宿 泊 施 設

地区	営業区分 旅館・ホテル営業		簡易宿所		計	
	軒数	収容人員	軒数	収容人員	軒数	収容人員
市街地区	11	364	2	29	13	393
天売地区	5	220	3	56	8	276
焼尻地区	3	177	1	13	4	190
計	19	761	6	98	25	859

商工観光課調



# 治安・消防

交通事故調

年	区分	発生件数	死者	負傷者
令和3		0	0	0
4		6	0	7
5		5	1	4

「各年1月1日～12月31日」

火災発生状況

単位：件

年	区分	建物	林野	船舶	車両	その他	計
令和3		2	0	0	1	2	5
4		2	0	0	1	1	4
5		1	0	0	1	0	2

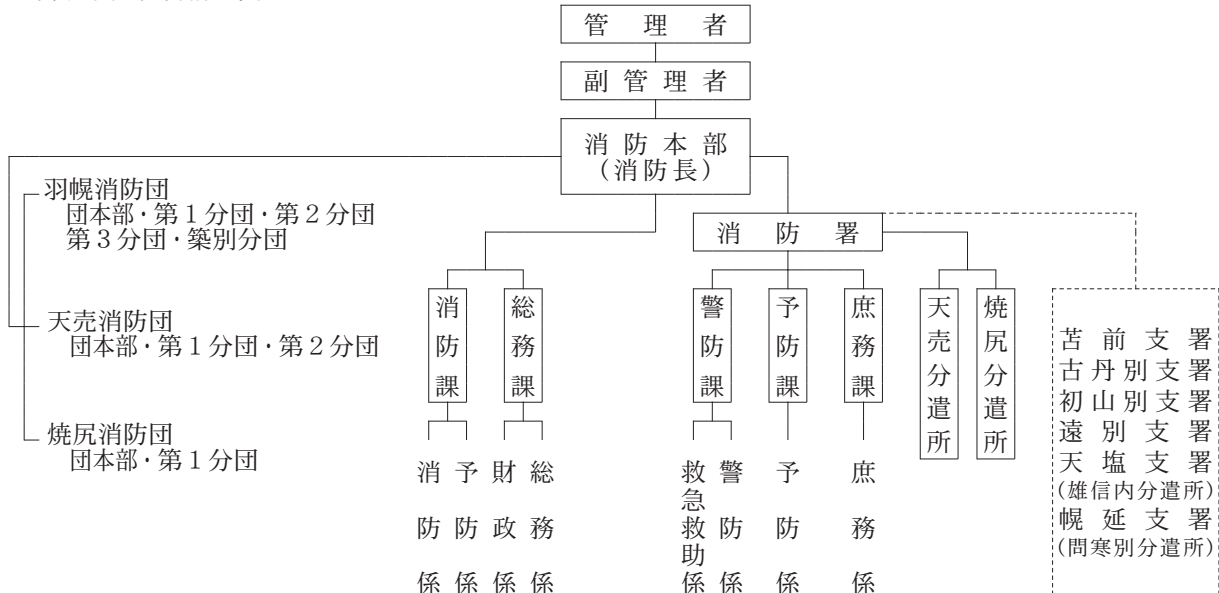
消防署調「各年1月1日～12月31日」

救急活動状況

年	区分 出動 搬送	火災	自然災害	水難	交通	労働災害	運動競技	一般負傷	加害	自損行為	急病	その他			計	不搬送
		搬送	搬送	搬送	搬送	搬送	搬送	搬送	搬送	搬送	搬送	搬送	搬送	搬送		
3	出動件数	0	0	0	9	2	3	60	0	1	151	141	—	1	368	14
	搬送人員	0	0	0	12	2	3	60	0	1	151	141	—	1	371	—
4	出動件数	2	0	2	12	6	1	33	1	2	204	155	—	5	423	24
	搬送人員	1	0	1	11	6	1	33	0	0	194	154	—	0	401	—
5	出動件数	0	0	0	9	3	2	55	0	3	195	157	—	3	427	12
	搬送人員	0	0	0	10	3	3	55	0	0	191	156	—	0	418	—

消防署調「各年1月1日～12月31日」

北留萌消防組合構成図



消防団員	団長	副団長	分団長	副分団長	部長	班長	団員	計
	3	3	11	4	18	21	111	171

消防署調「令和5年4月1日現在」

# 保健・衛生

国民健康保険給付状況

単位：千円

年度	療養給付		療養費		出産育児費		葬祭費	
	件数	給付額	件数	給付額	件数	給付額	件数	給付額
令和元	25,538	478,286	389	3,220	5	2,100	12	360
2	21,902	537,824	320	2,577	3	1,260	8	240
3	21,803	495,266	357	3,056	3	1,244	6	180
4	20,132	499,925	253	2,354	4	1,680	18	540

「福祉課調」

後期高齢者医療療養給付状況

単位：千円

年度	区分 被保険者数	入院		通院		その他	
		件数	給付額	件数	給付額	件数	給付額
令和元	1,659	1,659	755,164	19,793	293,699	18,984	362,266
2	1,644	1,501	673,465	18,218	263,862	17,601	341,283
3	1,665	1,539	752,368	17,781	275,238	17,730	331,635
4	1,641	1,414	721,559	17,553	271,716	17,651	321,528

「北海道後期高齢者医療広域連合調」

保健医療施設

保健医療施設				病床数
総数	病院	一般診療所	歯科診療所	
9	2	4	3	155

北海道保健統計年報  
「令和3年10月1日現在」

保健医療従事者数

医師	歯科医師	薬剤師	総数
13	3	12	28

北海道保健統計年報「令和3年末現在」

検診別健康診断内訳

単位：人，%

区分	令和3年度			令和4年度		
	対象者	受診者	受診率	対象者	受診者	受診率
乳幼児健診	120	121	100.8	110	107	97.2
特定健診	1,136	496	43.7	1,035	482	46.6
	受診者	有所見者	要医療	受診者	有所見者	要医療
乳がん検診	290	8	22	193	0	10
子宮がん検診	236	2	9	171	1	7
胃がん検診	367	42	22	377	46	39
肺がん検診	487	62	4	490	71	12
大腸がん検診	485	—	45	515	—	38

「健康支援課調」

特定保健指導階層化

単位：人，%

区分	令和3年度			令和4年度		
	対象者	実施者	実施率	対象者	実施者	実施率
積極的支援	12	5	31.8	16	5	23.5
動機付け	32	9		26	5	

「健康支援課調」

# 社会福祉

国民年金加入状況

単位：人

年度	区分		被 保 険 者			保険料 免除者
	強 制		任 意	総 数		
	1 号	3 号				
令和元	611	348	12	971	252	
2	594	328	12	934	251	
3	577	311	10	898	231	
4	555	282	13	850	227	

「日本年金機構留萌年金事務所調」

生活保護適用状況

単位：人

年度	区分	被保護 世帯数	被保護 人 員	保護率 (%)
令和元		94	119	17.7
2		86	107	16.2
3		82	99	15.2
4		80	93	14.6

(3月末現在)「留萌振興局調」

特別養護老人ホーム 年齢別入所者内訳

単位：人

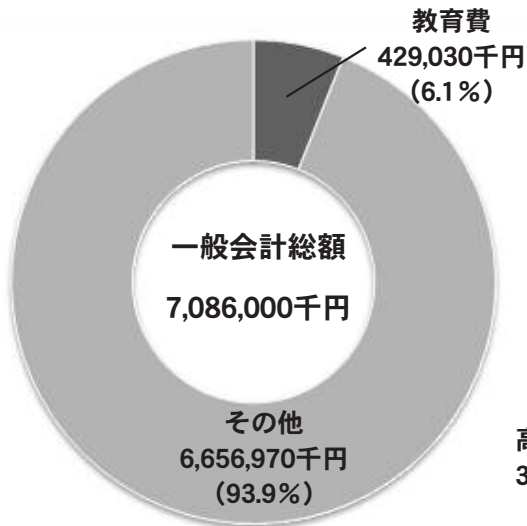
性別	区分	総 数	～59歳	60～69歳	70～79歳	80～89歳	90～99歳	100歳以上
男		19	0	1	2	8	7	1
女		90	0	2	6	31	46	5
計		109	0	3	8	39	53	6

健康支援課調「令和5年3月31日現在」

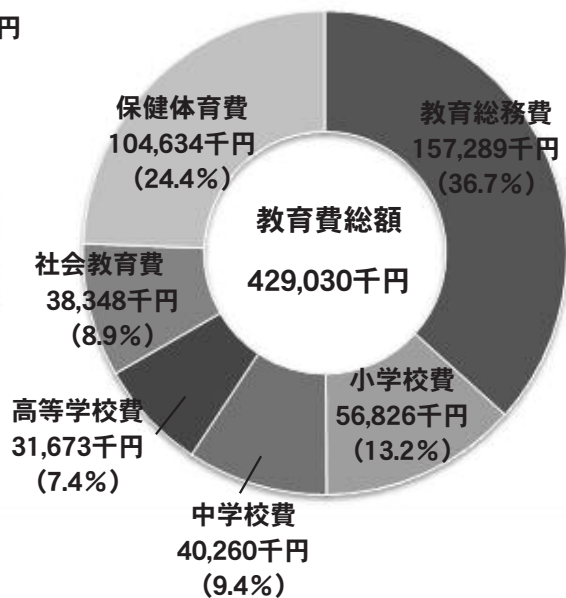
# 教 育

## 令和5年度教育予算（当初）

一般会計から見た教育費



教育予算の内訳



小学校児童数

単位：人

区分 学校名	令和3年						令和4年						令和5年					
	教員数	学級数	児童数			教員数	学級数	児童数			教員数	学級数	児童数					
			男	女	計			男	女	計			男	女	計			
羽幌	23	14	140	122	262	26	13	135	123	258	23	12	126	97	223			
天売	6	3	7	4	11	6	3	3	4	7	6	3	3	5	8			
焼尻	4	2	2	1	3	4	2	2	1	3	4	2	2	1	3			
計	33	19	149	127	276	36	18	18	128	268	33	17	131	103	234			

天売小中学校は校長・教頭兼務

学校基本調査「各年5月1日現在」

中学校・高校生徒数

単位：人

区分 学校名	令和3年						令和4年						令和5年					
	教員数	学級数	生徒数			教員数	学級数	生徒数			教員数	学級数	生徒数					
			男	女	計			男	女	計			男	女	計			
中学校	羽幌	15	8	73	62	135	19	9	72	58	130	19	10	74	67	141		
	天売	4	1	4	0	4	7	2	7	0	7	7	2	8	0	8		
	焼尻	-	-	-	-	-	4	1	1	0	1	4	1	1	0	1		
	計	19	9	77	62	139	30	12	80	58	138	30	13	83	67	150		
高校	羽幌	24	6	83	82	165	21	5	76	66	142	18	5	83	66	149		
	天売	10	3	12	1	13	10	3	13	3	16	10	3	13	4	17		
	計	34	9	95	83	178	31	8	89	69	158	28	8	96	70	166		

焼尻中学校は平成30年4月1日から4年間休校

学校基本調査「各年5月1日現在」

羽幌高等学校、天売高等学校卒業者の進路状況

単位：人

卒業 者 数	大学・短大等進学者数	専修学校等進学者数	就 職 者 数	(うち 町内就職者数)	(うち 町外就職者数)	左 記 以 外 の 者
52	26	13	13	3	10	0

「羽幌高等学校、天売高等学校調」

社会教育施設利用状況

単位：人、冊

施設名	平成30	令和元	2	3	4
郷土資料館	802	862	597	46	578
焼尻郷土館	1,500	1,769	518	522	1,056
総合体育館	57,437	54,808	47,645	38,868	46,798
スポーツ公園	34,466	33,877	32,337	33,027	28,972
総合体育館武道場	3,099	2,872	2,878	3,639	5,229
南町運動広場	3,637	4,254	2,537	2,854	1,683
南町テニスコート	1,377	2,326	1,379	896	497
南町ゲートボール場	2,010	1,848	1,525	1,169	1,251
町民スキー場	44,401	24,154	36,901	31,996	36,343
中央公民館	41,354	36,996	17,282	23,151	23,458
公民館図書(貸出人)	4,818	4,118	3,313	3,377	3,606
公民館図書(貸出本)	21,480	18,379	15,656	19,746	20,657

「社会教育課調」

中央公民館利用状況

令和4年度室別利用状況利用人員

単位：人、%

	大ホール	ステージ	第1研修室	第2研修室	小ホール	1F調理室	陶芸実習室
人員	8,478	1,865	1,996	1,412	6,295	2	421
割合	36.1	8.0	8.5	6.0	26.8	0.1	1.8

	3F会議室	視聴覚室	調理実習室	休養室	和室	相談室	合計
人員	711	272	173	81	1,563	189	23,458
割合	3.0	1.2	0.7	0.3	6.7	0.8	100.0

令和4年度目的別利用人員

	集会	講演	講習会	研究会	講座	会議	映画	音楽	展示	演劇	舞踊	サークル	その他	合計
人員	239	93	1,335	193	107	1,875	0	1,045	185	274	554	8,247	9,311	23,458
割合	1.0	0.4	5.7	0.8	0.5	8.0	0.0	4.5	0.8	1.1	2.3	35.2	39.7	100.0

# 町 政

## 歴代首長

歴代	氏名	就任年月日
初代	平田三兎	大正 10. 1. 31
2	小木崎	11. 3. 7
3	鹿野	15. 11. 8
4	川下	昭和 2. 6. 2
5	小島	10. 1. 5
6	山田	13. 7. 15
7	小原	20. 4. 21
8	水部	21. 12. 17
9	渡部	22. 4. 6
10	渡部	26. 4. 23
11	渡部	30. 5. 1
12	松本	34. 5. 1
13	松本	38. 5. 1
14	松本	42. 5. 1
15	松本	46. 5. 1
16	松本	50. 5. 1
17	藤沢	54. 5. 1
18	藤沢	58. 5. 1
19	押見	61. 12. 1
20	押見	平成 2. 12. 1
21	押見	6. 11. 30
22	舟橋	10. 11. 30
23	舟橋	14. 11. 30
24	舟橋	18. 11. 30
25	舟橋	22. 11. 30
26	駒井	26. 11. 30
27	駒井	30. 11. 30
28	駒井	令和 4. 11. 30
29	森久	5. 5. 28

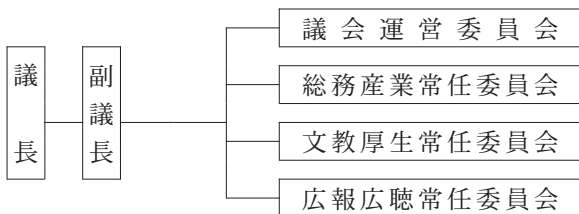
## 歴代議長

歴代	氏名	就任年月日
初代	江野力	昭和 21. 10. 27
2	神川久	21. 12. 7
3	荒木健	22. 5. 13
4	清清水	26. 5. 8
5	清清水	30. 5. 10
6	前野	34. 5. 13
7	野宮	38. 5. 10
8	清宮	42. 5. 10
9	荒木	46. 5. 8
10	森森	50. 5. 10
11	森森	54. 5. 7
12	森森	58. 5. 9
13	森森	62. 5. 7
14	工藤	平成 3. 5. 1
15	上田	6. 11. 7
16	水谷	7. 5. 9
17	熊谷	11. 5. 12
18	森橋	15. 5. 9
19	橋室	19. 5. 9
20	森室	23. 5. 9
21	熊谷	27. 5. 14
22	熊谷	30. 9. 12
23	森村	令和 元. 5. 10
24	田定	5. 5. 12

## 歴代副議長

歴代	氏名	就任年月日
初代	神川久	昭和 21. 10. 27
2	荒木健	21. 12. 7
3	前田与	22. 5. 13
4	前田与	26. 5. 8
5	前田与	30. 5. 10
6	小笠原	34. 5. 13
7	小川謙	36. 5. 27
8	小川謙	38. 5. 10
9	青山芳	42. 5. 10
10	水上仁	46. 5. 8
11	布目豊	50. 5. 10
12	本上久	54. 5. 7
13	上田久	58. 5. 9
14	奈良豊	62. 5. 7
15	水上潔	平成 3. 5. 1
16	佐藤政	7. 5. 9
17	大山新	11. 5. 12
18	松井道	15. 5. 9
19	室田憲	19. 5. 9
20	熊谷俊	23. 5. 9
21	寺沢孝	27. 5. 14
22	村田定	令和 元. 5. 10
23	平山美	5. 5. 12

## 議会の機構



## 羽幌町議会議員

任期「令和5年5月1日選任～令和9年4月30日」

議席	氏名	生年月日	住所	職業	党派	所属委員会	当選回数	摘要
1	佐藤 満	昭和33年12月5日	港町	団体役員	無所属	総務産業(兼広報広聴)	1	
2	金木 直文	昭和32年10月31日	栄町	団体役員	日本共産党	総務産業	5	
3	阿部 和也	昭和54年7月4日	栄町	会社役員	無所属	文教厚生(兼広報広聴)	4	
4	逢坂 照雄	昭和26年9月28日	幸町	無職	〃	総務産業	3	
5	村上 雄也	昭和56年2月23日	南1の5	団体役員	立憲民主党	文教厚生(兼広報広聴)	1	
6	小寺 光一	昭和50年10月27日	北3の2	会社役員	無所属	総務産業	4	
7	磯野 直	昭和25年1月26日	焼尻	自営業	〃	文教厚生	8	
8	舟見 俊明	昭和29年2月12日	南大通5	無職	〃	文教厚生(兼広報広聴)	2	
9	工藤 正幸	昭和32年2月8日	栄町	自営業	〃	総務産業(兼広報広聴)	2	
10	平山 美知子	昭和25年1月10日	栄町	無職	〃	文教厚生	4	
11	村田 定人	昭和36年2月26日	中央	農業	〃		4	

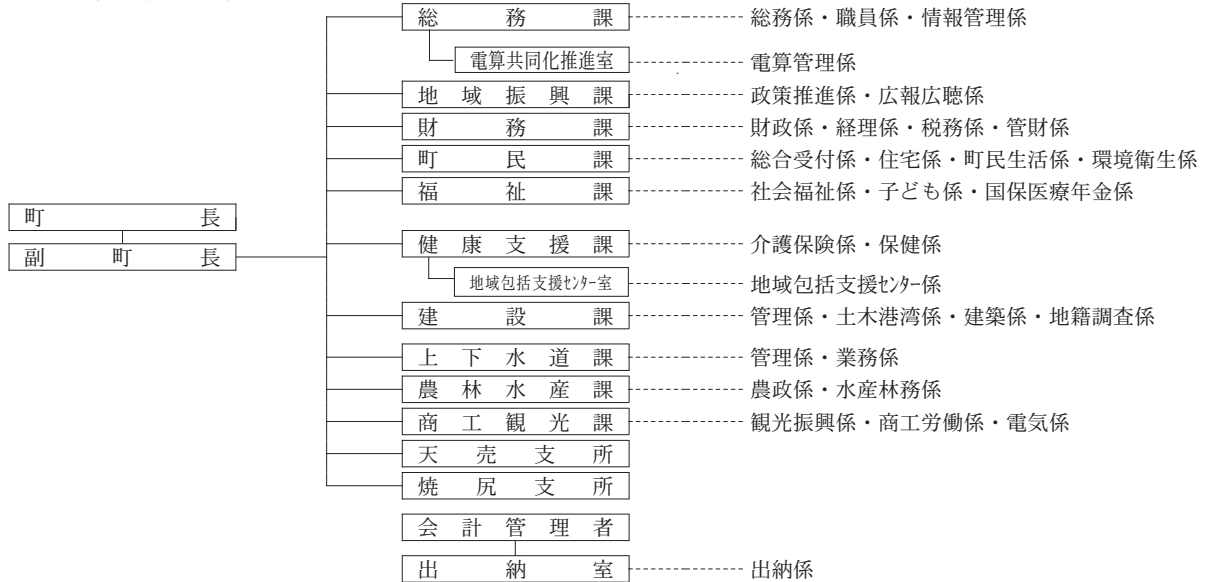
議会審議の状況

区分	開会回数	会議日数	案 件								
			総数	条例	予算	決算	事件議案	専決処分	陳情請願	決議	意見書
定例会	4	11	109	29	28	8	32	8	0	0	4
臨時会	5	5	23	1	4	0	14	4	0	0	0

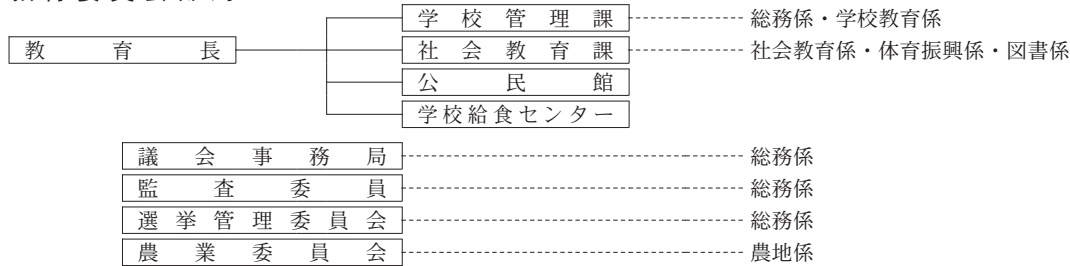
議会事務局調「令和5年1月1日～令和5年12月31日」

町の行政機構（令和5年度）

町 長 部 局



教育委員会部局



選挙投票状況

単位：人，%

区分	執行期日	当日の有権者数			投票者数			投票率		
		総数	男	女	総数	男	女	総数	男	女
町長選挙	5. 5.28	無投票								
知事選挙	5. 4. 9	5,450	2,560	2,890	3,732	1,752	1,980	68.48	68.44	68.51
道議会議員選挙	5. 4. 9	5,436	2,548	2,888	3,649	1,718	1,931	67.13	67.43	66.86
町議会議員選挙	5. 4. 23	5,416	2,536	2,880	4,088	1,910	2,178	75.48	75.32	75.63
参議院議員選挙 (選挙区)	4. 7.10	5,707	2,679	3,028	3,627	1,764	1,863	63.55	65.85	61.53
参議院議員選挙 (比例代表)	4. 7.10	5,707	2,679	3,028	3,627	1,764	1,863	63.55	65.85	61.53
衆議院議員選挙 (小選挙区)	3. 10.31	5,760	2,701	3,059	4,129	1,978	2,151	71.68	73.23	70.32
衆議院議員選挙 (比例代表)	3. 10.31	5,760	2,701	3,059	4,129	1,978	2,151	71.68	73.23	70.32

選挙人名簿登録者数

単位：人

年	登録人員数			備考
	総数	男	女	
令和2	5,909	2,787	3,122	各年9月1日現在 「選挙管理委員会調」
3	5,780	2,711	3,069	
4	5,667	2,663	3,004	
5	5,499	2,605	2,894	

# 財 政

## 令和4年度一般会計決算

単位：千円，%

歳入	決算額	割合
町税	749,963	10.4
地方譲与税	66,170	0.9
利子割交付金	284	0.0
配当割交付金	2,073	0.0
株式等譲渡所得割交付金	1,668	0.0
法人事業税交付金	11,426	0.2
地方消費税交付金	178,514	2.5
環境性能割交付金	4,987	0.1
地方特例交付金	3,273	0.0
地方交付税	3,342,893	46.4
交通安全対策特別交付金	0	0.0
分担金及び負担金	64,345	0.9
使用料及び手数料	136,974	1.9
国庫支出金 ※補助金など	800,382	11.1
道支出金 ※補助金など	393,231	5.5
財産収入	49,364	0.7
寄附金	136,763	1.9
繰入金 ※預金取崩し	227,647	3.2
繰越金	48,393	0.7
諸収入	217,482	3.0
町債 ※借金	761,483	10.6
合 計	7,197,315	-

歳出	決算額	割合
議会費	55,129	0.8
総務費	595,446	8.6
民生費	1,256,709	18.0
衛生費	704,610	10.1
労働費	5,588	0.1
農林水産業費	310,899	4.5
商工費	320,451	4.6
土木費	865,826	12.4
消防費	267,126	3.8
教育費	665,761	9.5
災害復旧費	3,969	0.1
公債費 ※借金返済	819,395	11.8
諸支出金	1,092,430	15.7
予備費	0	0.0
合 計	6,963,339	-

## 各会計予算額（当初）

単位：千円

項目	年度	令和3	4	5
一 般 会 計		6,720,000	7,082,000	7,086,000
特 別 会 計	国民健康保険事業特別会計	894,000	893,000	905,000
	後期高齢者医療特別会計	143,000	147,000	150,000
	介護保険事業特別会計	1,095,000	1,047,000	996,000
	下水道事業特別会計	406,000	396,000	413,000
	簡易水道事業特別会計	49,000	47,000	49,000
	港湾上屋事業特別会計	17,000	17,000	17,000
水道事業会計		238,776	234,940	234,330
(収益的収入及び支出)		229,435	226,118	233,739

## 町有財産

土 地	1,607万㎡
建 物	13万5千㎡
立 木	146,435㎡
有価証券	1,348万円
物 品	189台
(一件の金額800千円以上)	

## 町税収入状況

単位：千円

区分	年度	平成30	令和元	2	3	4
町 民 税	個 人	299,057	292,561	285,209	280,282	292,148
	法 人	44,153	51,879	43,300	46,021	45,794
小 計		343,210	344,440	328,509	326,303	337,942
固 定 資 産 税		220,649	230,025	252,874	239,804	260,602
交 付 金 及 び 納 付 金		13,491	13,663	14,034	14,825	13,683
軽自動車税環境性能割		-	204	799	1,051	1,527
軽自動車税種別割		18,270	18,738	18,947	19,080	19,328
町 た ば こ 税		77,591	75,451	73,005	77,947	82,045
都 市 計 画 税		29,084	29,672	29,845	27,601	28,373
入 湯 税		6,576	6,552	4,768	5,165	6,463
合 計		708,871	718,745	722,781	711,776	749,963

「決算書による」



会計別決算状況

単位：千円

区 分		平成30	令和元	2	3	4
一 般 会 計	歳入	6,282,225	6,436,044	7,635,993	7,327,970	7,197,315
	歳出	6,239,211	6,402,307	7,469,142	7,129,577	6,963,339
	差引	43,014	33,737	166,851	198,393	233,976
国民健康保険 事業特別会計	歳入	890,510	867,486	960,201	881,434	889,336
	歳出	889,615	858,045	960,001	881,419	889,274
	差引	895	9,441	200	15	62
後期高齢者医 療特別会計	歳入	127,380	130,967	135,120	138,849	142,075
	歳出	126,627	130,692	134,879	138,422	141,802
	差引	753	275	241	427	273
介護保険事業 特別会計	歳入	1,095,895	1,098,890	1,083,280	1,077,054	1,073,085
	歳出	1,061,275	1,089,214	1,074,822	1,025,912	1,025,142
	差引	34,620	9,676	8,458	51,142	47,943
下水道事業 特別会計	歳入	389,925	399,762	371,992	367,432	362,043
	歳出	389,787	399,687	371,930	367,238	361,848
	差引	138	75	62	194	195
簡易水道事業 特別会計	歳入	35,456	36,233	33,825	46,142	45,499
	歳出	35,386	36,082	33,790	45,978	45,395
	差引	70	151	35	164	104
港湾上屋事業 特別会計	歳入	15,530	15,927	15,474	15,900	16,334
	歳出	15,530	15,927	15,474	15,900	16,334
	差引	0	0	0	0	0
水道事業会計 (収益的收入 及び支出)	歳入	225,054	232,412	220,858	218,398	212,727
	歳出	173,764	196,225	186,847	190,975	188,215
	差引	51,290	36,187	34,011	27,423	24,512

「決算書による」

財政健全化判断比率と資金不足比率

健全化判断比率

	羽幌町の指標		早期健全化基準	財政再生基準
	令和3年度	令和4年度		
実質赤字比率	—	—	15.00%	20.00%
連結実質赤字比率	—	—	20.00%	30.00%
実質公債費比率	9.9%	9.2%	25.0%	35.0%
将来負担比率	—	—	350.0%	-

赤字でないものは、「—(該当なし)」で表示しています。

資金不足比率

公営企業	羽幌町の指標		経営健全化基準
	令和3年度	令和4年度	
水道会計事業	—	—	20.0%
下水道事業特別会計	—	—	20.0%
簡易水道事業特別会計	—	—	20.0%
港湾上屋事業特別会計	—	—	20.0%

資金不足とならなかったものは、「—(該当なし)」で表示しています。

## 町のあゆみ

西 暦	年 号	事 項
17世紀半	明 暦 の 頃	松前藩羽幌で砂金採取
1690年	元禄3年	松前藩の藩士及び鉱夫数10名、羽幌で砂金採取
1692年	" 5年	羽幌のアイヌ虚説を口実に鉱夫60余名福山に逃げ戻る
1695年	" 8年	金堀奉行及び鉱夫20名を羽幌に派遣
1696年	" 9年	朝鮮漂人8名羽幌に参着
1700年	" 13年	「元禄御国絵図」にとままい、はほろ、てふれ島の記載あり
1778年	安永7年	焼尻に同年8月15日付の墓碑あり
1786年	天明6年	六代栖原角兵衛、天売、焼尻の漁場請負を命ぜられる
1787年	" 7年	六代栖原角兵衛、苫前場所の請負を命ぜられる
1792年	寛政4年	天売沖で鯨取りのアイヌ23人、松前の漁夫1人遭難
19世紀初	文 化 年 間	沿岸の調査、測量が行われる
19世紀半	弘 化 ・ 安 政	松浦武四郎沿岸の調査を行う
1848年	嘉永元年	米人ラノルド・マクドナルド焼尻に漂着
1855年	安政2年	えぞ地再び幕府領となり、苫前領は秋田藩の整備地となる
1859年	" 6年	苫前領、天売、焼尻(天塩領)庄内藩の支配地となる
1869年	明治2年	開拓使を設置し、えぞを北海道と命名 苫前領、天塩国苫前郡となる 苫前郡、水戸藩支配地となる
1871年	" 4年	水戸藩支配終わる 十代栖原角兵衛が天塩国一円の漁場持ちとなる 栖原の支配人、羽幌で鱒漁試みる
1876年	" 9年	北海道大小区画定められ、苫前郡を苫前村、白志泊村、力昼村、焼尻村、 天売村に区画 栖原漁場持を命ぜられる
1879年	" 12年	郡区町村制が定められ、留萌に郡役所設置、焼尻村、天売村戸長役場を 焼尻に設置
1880年	" 13年	苫前村、白志泊村、力昼村戸長役場を苫前に設置
1881年	" 14年	郡役所増毛に移る
1882年	" 15年	開拓使廃止され、苫前郡は札幌県に属す
1885年	" 18年	工藤浅吉、渡守として羽幌川岸に移住
1886年	" 19年	立崎熊次郎、渋谷善兵衛等鯨漁業に従事、三県廃止、北海道庁設置
1887年	" 20年	斎藤知一捕鯨業を始める 築別川岸に青木宗吾移住
1888年	" 21年	苫前炭田の調査実施
1890年	" 23年	鯨大漁、捕鯨業活況を呈す
1892年	" 25年	最初の説教所(曹洞宗)開設 苫前尋常小学校羽幌分校設立(28年独立)
1894年	" 27年	羽幌村成立(明治27年2月3日道庁告示第11号) 羽幌市街区画実施(明治27年4月19日道庁告示第34号) 苫前漁業組合羽幌支所設置
1895年	" 28年	羽幌橋架設される 巡查駐在所設置
1896年	" 29年	羽幌、築別両原野解放され福井、富山県等から約400戸団体移住者入植 羽幌郵便局設置 羽幌消防組合設置 羽幌神社建立
1897年	" 30年	羽幌村戸長役場独立(明治30年7月15日道庁告示第139号開庁) 郡役所制廃止、市庁制制定、増毛支庁設置、森林看守駐在所設置
1899年	" 32年	増毛区裁判所羽幌出張所設置 羽幌村農会設立
1900年	" 33年	道庁命令、航海定期船寄港開始 初山別村設立
1901年	" 34年	初山別村戸長役場独立
1902年	" 35年	二級町村制施行 天売村戸長役場設置

西 曆	年 号	事 項
1902年	明治35年	天売沖で鯀漁船60余隻難破、228名溺死
1904年	" 37年	羽幌村水産組合設置 天塩貯蓄銀行羽幌支店設置
1905年	" 38年	鯀大漁
1906年	" 39年	焼尻村、天売村に二級町村制施行
1908年	" 41年	帝室林野局羽幌出張所設置 天売沖で鱈つり船34隻難破、229名溺死
1909年	" 42年	一級町村制施行
1910年	" 43年	羽幌土功組合設立
1911年	" 44年	鯀大漁、山火事
1912年	大正元年	羽幌土功組合かんがい溝完成 人口1万人を越す(1,761戸10,695人)
1913年	" 2年	大凶作
1914年	" 3年	増毛支庁を留萌支庁に改める
1915年	" 4年	羽幌第2土功組合設立
1916年	" 5年	澱粉製造業活況呈す
1917年	" 6年	羽幌第2土功組合かんがい溝完成 耕地面積(3,977町歩)最高に達す 鯀凶漁
1918年	" 7年	羽幌電気株式会社創立
1919年	" 8年	築別土功組合設立 糸屋銀行羽幌支店設置
1920年	" 9年	帝国製麻株式会社羽幌製綿工場設立 朝日信用購買販売組合設立
1921年	" 10年	札幌測候所羽幌支所として観測を開始(大正8年告示、9年設置) 築別土功組合かんがい溝完成 町制施行
1922年	" 11年	羽幌第3土功組合設立
1923年	" 12年	9月大洪水、川北、川南1丁目浸水
1924年	" 13年	電話交換業務開始
1925年	" 14年	公設グラウンド設置 豊作、豊漁海陸2万石祝賀会開催
1926年	昭和元年	北大通大火、17戸焼失。羽幌橋鉄筋コンクリートに架替 北海道拓殖銀行羽幌派出所設置
1928年	" 3年	羽幌商工会設立
1929年	" 4年	南高台に競馬場設置
1931年	" 6年	凶作(昭和9年まで続く)
1932年	" 7年	国鉄羽幌線開通(古丹別～羽幌間) 船入潤修築工事始まる
1934年	" 9年	鯀大豊漁
1935年	" 10年	苫前両島定期船株式会社設立
1937年	" 12年	羽幌自動車合資会社設立
1938年	" 13年	鯀未曾有の凶漁
1939年	" 14年	太陽産業株式会社築別炭砒の開発に着手
1940年	" 15年	築別炭砒の採炭始まる
1941年	" 16年	羽幌炭砒鉄道株式会社設立 国鉄羽幌線、築別間及び羽幌炭砒鉄道開通 大正製麻会社羽幌亜麻工場設立
1942年	" 17年	森林鉄道敷設工事竣工
1943年	" 18年	羽幌川改修工事竣工
1945年	" 20年	町立羽幌病院設置(昭和28年北海道に移管、北海道立羽幌病院となる)
1947年	" 22年	羽幌二坑(上羽幌)の開発始まる 羽幌中学校創立
1948年	" 23年	羽幌本坑(羽幌砒)の開発始まる 留萌高校羽幌分校創立。公民館設置
1950年	" 25年	町立羽幌高校設立(昭和26年に道立移管) 「天羽丸」羽幌に寄港開始 築別炭砒で大争議おこる

西 曆	年 号	事 項
1952年	昭和27年	羽幌電報電話局開局 南大通1丁目大火20棟32世帯全焼
1953年	" 28年	人口2万人を越す
1954年	" 29年	15号台風の被害2億4,000万円に達す
1955年	" 30年	天売村を編入合併
1956年	" 31年	石炭、年産50万トン突破
1958年	" 33年	国鉄羽幌線、築別～遠別間開通
1959年	" 34年	焼尻村を編入合併
1960年	" 35年	築別橋竣工
1962年	" 37年	名羽線起工式を挙る。石炭、年産100万トン突破
1964年	" 39年	人口3万人を越す。天売、焼尻道立自然公園となる 羽幌橋竣工
1965年	" 40年	児童会館完成 NHKテレビ放送中継局開局
1966年	" 41年	羽幌ダム完成
1968年	" 43年	開基70周年記念式典。 スポーツ公園陸上競技場及び野球場完成 羽幌町外2町村衛生施設組合設立（4月16日）
1969年	" 44年	天羽丸就航（羽幌港基地となる）
1970年	" 45年	役場庁舎竣工（12月10日） 羽幌炭砒鉄道廃止（築別炭砒～築別間）（12月14日） 羽幌炭砒閉山（12月19日）
1972年	" 47年	羽幌北大通簡易郵便局の開局 羽幌町葬斎場竣工（6月14日）
1973年	" 48年	北留萌消防組合設立（苫前、羽幌、初山別、遠別、天塩、幌延加入） 築別へき地保育所設立
1974年	" 49年	株式会社エス・ピー・エフ畜産センター設立 特別養護老人ホーム「しあわせ荘」設立
1975年	" 50年	統合中学校羽幌中学校校舎落成 羽幌川切替事業着手 北海道立羽幌病院新築落成（11月1日）
1976年	" 51年	勤労青少年ホーム落成 羽幌町霊園分譲開始 老人福祉センター落成 留萌中部森林組合設立（羽幌、苫前合併による） 羽幌港西防波堤灯台完成
1977年	" 52年	武道館落成 羽幌小学校グラウンド新設 焼尻郷土館（小納邸、明治33年建築）羽幌町有形文化財指定（12月19日）
1978年	" 53年	漁村環境改善センター落成 焼尻中学校落成（6月） 町民憲章制定 羽幌町開基80周年記念式典（7月6日） 北留萌消防組合庁舎落成（10月1日）
1979年	" 54年	羽幌町外2町村衛生施設組合ごみ処理施設竣工（2月8日） 町立焼尻高校閉校（3月31日） 東海大学海洋研究所羽幌町分室開設（8月22日） 二股ダム落成（8月28日） 富山県東砺波郡平村と友好町村提携（9月11日） 焼尻郷土館（小納邸）北海道有形文化財指定（11月27日） 民間テレビ放送（UHB、HTB）中継局開局（12月6日） 羽幌自動車学校（公安委員会指定）開校（12月20日）
1980年	" 55年	羽幌町外2町村衛生施設組合し尿処理施設竣工（2月20日） つつじヶ丘団地造成工事竣工（11月1日） 羽幌港北側防波堤着工（6月） 石川県河北郡内灘町と姉妹都市提携（10月1日） 羽幌大橋完成（10月24日）

西 暦	年 号	事 項
1980年	昭和55年	羽幌町商工会館竣工（10月25日） 老人コミュニティセンター竣工（12月8日） 国鉄羽幌線存続期成会発足（12月17日）
1981年	" 56年	羽幌共同福祉センター竣工（2月20日） 北海道羽幌高等学校新校舎竣工（3月13日）
1982年	" 57年	緑の村開村（6月6日） 羽幌町郷土資料館開館（5月1日）
1983年	" 58年	雇用促進住宅落成（3月27日） 国鉄羽幌線存続連合期成会発足（2月14日）
1984年	" 59年	平和のまち宣言（12月3日） 焼尻支所庁舎竣工（9月30日） 焼尻総合グラウンド竣工 南町運動広場竣工
1985年	" 60年	羽幌高等学校定時制課程閉課（2月24日） 留萌支庁管内中央空港建設促進期成会発足（3月29日）
1986年	" 61年	羽幌川新水路通水（2月13日） 国鉄羽幌線バス転換に決定（8月6日） 中央公民館完成（9月16日）
1987年	" 62年	国鉄羽幌線廃止（3月29日） 国鉄羽幌線代替バス運行（3月30日） サンセットビーチハウス竣工（7月21日） 豊越橋竣工（9月21日） 羽幌バスターミナル落成（12月7日）
1988年	" 63年	新浄水場の竣工（1月20日） 新羽幌町総合振興計画策定（4月1日） サンセットウエディング（天売沖での洋上結婚式）行われる（6月18日） テニスコート完成（9月25日） 住民基本台帳の電算処理スタート（10月1日） 4条通りに相合橋完成（11月14日）
1989年	平成元年	羽幌町郷土資料館（旧裁判所）オープン（5月1日） フェリー「おろろん」就航（6月1日） 道立病院CTスキャナー設置（11月1日） 平元橋（6条橋）共用開始（12月20日）
1990年	" 2年	焼尻で野菜栽培開始（4月） 天売、焼尻に海底探勝船就航（6月1日） 天売、焼尻が国定公園（暑寒別天売焼尻国定公園）に昇格（8月1日） 天売支所庁舎竣工（8月8日） レストパークはぼろ開園（8月14日） 道立病院で人工透析治療開始（12月18日）
1991年	" 3年	高速船「さんらいなあ」就航（4月12日） 道立病院で耳鼻咽喉科診療開始（9月30日） 「温泉源可能性調査」電気探査開始（10月2日） 羽幌町花き生産推進協議会発足（11月15日） 焼尻西浦北防灯台完成（11月20日） ウニ種苗生産センター竣工（12月9日）
1992年	" 4年	地熱（温泉）開発ボーリング開発（6月12日） 川跡地から温泉噴出（7月20日） ウニ種苗生産センター採苗スタート（9月1日） 羽幌小学校新プールオープン（9月29日）
1993年	" 5年	羽幌産ウニ種苗初出荷（5月14日） 第3セクター「羽幌観光開発株式会社」創立（6月10日）
1994年	" 6年	農協で「営農ファックス情報システム」導入（6月6日） サンセットプラザはぼろ（いきいき交流センター）オープン（12月4日）
1995年	" 7年	N T T羽幌営業所が留萌営業所に統合（2月28日） 公共下水道工事着手（7月） 羽幌町デイサービスセンターオープン（2月20日） 北海道栽培漁業羽幌センターオープン（4月15日）

西 暦	年 号	事 項
1996年	平成8年	羽幌・天売・焼尻漁業協同組合が合併（9月1日） 旭川地方事務局羽幌出張所が留萌支局に統合（12月2日）
1997年	" 9年	すこやか健康センターオープン（3月24日） 留萌公共職業安定所羽幌分室が統廃合（3月31日） 北海道海鳥センターオープン（4月25日） ふるさと羽幌100年記念式典（7月20日） 羽幌消防団創立100周年記念式典（8月1日）
1998年	" 10年	「ほっと♡はぼろ」道の駅指定（4月17日） はぼろバラ園、道の駅オープン（6月30日） 民放ラジオ難聴解消（STV・HBC）中継局開局（10月1日） 総合体育館落成（11月1日） TVH羽幌放送局開局（11月26日） 羽幌町民スキー場オープン（12月13日）
1999年	" 11年	測候所統合により無人化（3月1日） 羽幌営林署統合。留萌北部森林管理署羽幌事務所設置（3月1日） 豪雨による被害発生
2000年	" 12年	特別養護老人ホーム「しあわせ荘」羽幌町社会福祉協議会に 運営委託（3月31日） 羽幌中央小学校閉校（3月31日）
2001年	" 13年	新羽幌町史発刊（3月） 市街地区ごみ分別収集スタート（4月1日） いきいきデイサービスセンターオープン（11月1日）
2002年	" 14年	羽幌町総合振興計画「ほっとプラン21」策定（4月1日） 下水道終末処理場「羽幌浄化センター」完成（10月1日） ごみ処理施設「きらりサイクル工房」完成（11月1日） ごみ有料化スタート（11月1日）
2003年	" 15年	町内循環バス「ほっと号」運行開始（5月1日） 羽幌・初山別・遠別の農協が合併し、オロロン農業協同組合発足（8月1日）
2004年	" 16年	羽幌・苫前・初山別・天塩の漁協が合併し、北るもい漁業協同組合発足（1月1日） 台風18号が直撃、総額6億2,700万円の被害（9月8日） 天売小中学校の新校舎が完成（10月20日） 留萌管内南部でM6.1の地震発生、羽幌町で震度5弱を観測（12月14日）
2005年	" 17年	羽幌・初山別の土地改良区が合併し、オロロン土地改良区発足（4月1日） ハートタウンはぼろオープン（6月2日） 北海道立羽幌病院移転改築、新病院落成（6月3日）
2006年	" 18年	子ども発達支援センター「にじいろ」オープン（4月1日） 日本海オロロンライトライアスロン国際大会が第20回大会をもって閉幕 （8月27日）
2007年	" 19年	新しいご当地グルメ「日本海えびタコ餃子」の発表（6月1日） 超高速インターネット「Bフレッツ」のサービス開始（12月3日）
2008年	" 20年	米穀乾燥調整貯蔵施設「羽幌ライスターミナル」竣工（2月29日） 焼尻めん羊牧場、総合体育館の指定管理者制度による管理運営開始（4月1日）
2009年	" 21年	羽幌町独自のご当地グルメ「羽幌えびタコ焼き餃子」の発表（6月15日） 地上デジタル放送開始（12月26日）
2010年	" 22年	町単独住宅「栄町夕陽ヶ丘団地」の運営開始（4月1日） 記録的な集中豪雨で町内各所に被害発生、1時間あたりの雨量は羽幌で49 ミリ、焼尻で64ミリを記録（8月14日）
2011年	" 23年	大雪で降雪量35センチ、積雪量は平年2倍の112センチを記録（1月6日） 離島地区で光インターネット接続サービス開始（4月1日）
2012年	" 24年	第6次羽幌町総合振興計画「ほっとプラン」策定（4月1日） 役場窓口でパスポートの申請・受取りスタート（4月1日） 広域火葬場「はまなす聖苑」が供用開始（8月1日）
2013年	" 25年	北るもい漁業協同組合事務所・市場が中央ふ頭へ移転新築（3月15日） 新羽幌フェリーターミナル移転新築及び新高速船が就航（4月1日）
2014年	26年	戸籍の電算化スタート（6月30日） 豪雨で24時間降水量が観測史上最大の159.5ミリを記録（8月4～5日）

西 暦	年 号	事 項
2015年	平成27年	留萌地域電算共同化推進協議会設立（4月1日） 羽幌小学校校舎改築工事始まる（6月13日）
2016年	" 28年	北海道日本ハムファイターズ武田勝選手、白村明弘選手が羽幌町応援大使に就任（11月21日トークイベント開催） 天売高校に島外から2名の生徒が入学（4月9日）
2017年	" 29年	羽幌保育園閉園（3月31日） 神奈川県海老名市との連携交流事業開始（7月23日） 羽幌小学校新校舎完成（11月）
2018年	" 30年	第3セクター「株式会社 ハートタウンはぼろ」解散（5月15日） 北海道胆振東部地震 発生（9月6日）
2019年	令和元年 (平成31年)	神奈川県海老名市と「災害時における相互応援に関する協定」を締結（6月22日） 焼尻小学校開校130周年記念式典開催（9月15日） 朝日公園（花しょうぶ園）閉鎖（10月31日）
2020年	令和2年	新型コロナウイルス感染症の世界的な大流行、町の行事等も大きな影響を受ける 新武道場開所（4月3日） 羽幌警察署焼尻駐在所新築開所（10月15日）
2021年	令和3年	管内全農協が広域合併し、るもい農業協同組合発足（2月1日） 羽幌町防災情報伝達システム（防災infoはぼろ）運用開始（4月1日） 観測史上最も高い気温を観測 市街地区34.4℃（8月1日）、焼尻地区31.6℃（8月7日） 焼尻定住促進団地が完成（11月16日）
2022年	令和4年	焼尻火葬場を廃止（3月31日） 第7次羽幌町総合振興計画策定（4月1日） 天売高校の生徒が15人超え、全校生徒が島外生になる（4月8日）
2023年	令和5年	観測史上最も高い気温を観測 焼尻地区32.4℃（8月24日） 羽幌町営焼尻めん羊牧場を民間事業者が承継する（8月31日）

# 官公庁・諸団体

《市外局番》 羽 幌 町… 0 1 6 4  
天 売 ・ 焼 尻 … 0 1 6 4 8

名 称	所 在 地	電話番号	名 称	所 在 地	電話番号
【 官 公 庁 】			【 郵 便 局 】		
羽 幌 町 役 場	南町1	62-1211	羽 幌 郵 便 局	南大通3丁目	62-2200
羽 幌 町 役 場 天 売 支 所	天売字和浦	3-5131	築 別 郵 便 局	字築別	62-2466
羽 幌 町 役 場 焼 尻 支 所	焼尻字東浜	2-3131	北 大 通 簡 易 郵 便 局	北大通2丁目	62-2080
北 留 萌 消 防 組 合 消 防 本 部	南5条4丁目	62-1220	天 売 郵 便 局	天売字和浦	3-5200
北 留 萌 消 防 組 合 消 防 署	南5条4丁目	62-1246	焼 尻 郵 便 局	焼尻字東浜	2-3200
北 留 萌 消 防 組 合 天 売 分 遣 所	天売字和浦	3-5114	【 小 学 校 】		
北 留 萌 消 防 組 合 焼 尻 分 遣 所	焼尻字東浜	2-3590	羽 幌 小 学 校	南5条5丁目	62-1040
羽 幌 町 教 育 委 員 会	南町1	68-7010	天 売 小 学 校	天売字和浦	3-5044
羽幌町教育委員会社会教育課	南6条2丁目	62-5880	焼 尻 小 学 校	焼尻字豊崎	2-3242
羽幌町選挙管理委員会事務局	南町1	62-1211	【 中 学 校 】		
羽幌町農業委員会事務局	南町1	68-7009	羽 幌 中 学 校	北5条3丁目	62-1055
羽幌町議会事務局	南町1	68-7011	天 売 中 学 校	天売字和浦	3-5344
羽幌町立中央公民館	南6条2丁目	62-1178	焼 尻 中 学 校	焼尻字豊崎	2-3342
羽幌町総合体育館	字朝日	62-6030	【 高 校 】		
羽幌町勤労青少年ホーム	南7条3丁目	62-1186	北 海 道 羽 幌 高 等 学 校	南町	62-1050
羽幌町学校給食センター	南5条5丁目	62-1667	北 海 道 天 売 高 等 学 校	天売字前浜	3-5144
羽幌町郷土資料館	南町	62-4519	【 幼 稚 園 】		
羽幌町焼尻郷土館	焼尻字東浜	2-3392	羽 幌 藤 幼 稚 園	港町3丁目	62-5638
羽幌町立特別養護老人ホームしあわせ荘	栄町	62-3014	【 保 育 所 】		
羽幌町すこやか健康センター	南6条3丁目	62-6020	天 売 ち び っ こ ラ ン ド	天売字和浦	3-5033
羽幌町老人福祉センター	北大通2丁目	62-1424	【 認 定 こ ど も 園 】		
羽幌町老人憩の家	南4条4丁目	62-1333	認 定 こ ど も 園 ・ ま き	南3条5丁目	62-2346
羽幌町デイサービスセンター	栄町	62-1900	【 団 体 】		
北海道海鳥センター	北6条1丁目	69-2080	羽 幌 町 社 会 福 祉 協 議 会	南7条3丁目	69-2311
羽幌町外2町村衛生施設組合	字築別	68-1001	る も い 農 業 協 同 組 合	南6条2丁目	62-2141
羽 幌 警 察 署	南4条4丁目	62-1110	オ ロ ロ ン 土 地 改 良 区	南6条2丁目	62-2099
羽幌警察署天売駐在所	天売字和浦	3-5110	北 る も い 漁 業 協 同 組 合	港町1丁目	62-1291
羽幌警察署焼尻駐在所	焼尻字東浜	2-3110	北 る も い 漁 業 協 同 組 合 天 売 支 所	天売字弁天	3-5011
留萌農業改良普及センター(本所)	南6条2丁目	62-1779	北 る も い 漁 業 協 同 組 合 焼 尻 支 所	焼尻字東浜	2-3411
留萌北部地区水産技術普及指導所	港町4丁目	62-1163	羽 幌 町 商 工 会	南3条2丁目	62-2209
北海道栽培漁業振興公社羽幌事業所	栄町	62-2797	羽 幌 沿 海 フ ェ リ ー ( 株 )	港町1丁目	62-1774
留萌開発建設部羽幌道路事務所	栄町	62-2195	羽幌沿海フェリー(株)天売駅	天売字弁天	3-5211
留萌建設管理部羽幌出張所	寿町	62-1256	羽幌沿海フェリー(株)焼尻駅	焼尻字東浜	2-3111
北海道立羽幌病院	栄町	62-6060	【 報 道 機 関 】		
北海道立天売診療所	天売字和浦	3-5030	(株)北海道新聞社羽幌支局	南5条6丁目	62-1313
北海道立焼尻診療所	焼尻字東浜	2-3225	(株)留萌新聞社中部支社	南5条5丁目	62-5225



メ モ

## 町勢要覧資料編 2024

令和6年3月

発行 北海道羽幌町

編集 地域振興課広報広聴係

電話 (0164) 62-1211(代表)

電話 (0164) 68-7013(課直通)